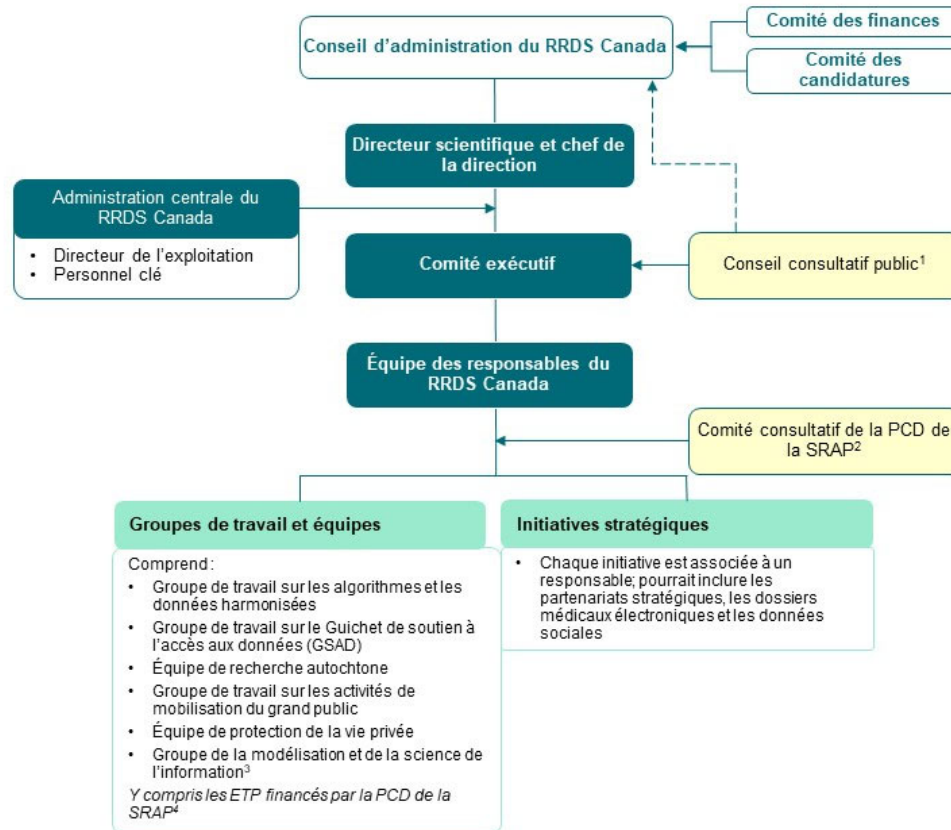


Structure de gouvernance et de gestion

Organigramme de gestion (Dernière mise à jour: février 2021)

Gouvernance et direction du RRDS Canada

Dernière mise à jour : février 2021



¹ **Conseil consultatif public** : fournit des conseils directement au Comité exécutif du RRDS Canada (la « direction ») et au Groupe de travail sur les activités de mobilisation du grand public. Le président du conseil consultatif public est membre du Groupe de travail sur les activités de mobilisation du grand public et de la direction; il communiquera directement avec le Conseil d'administration du RRDS Canada.

² **Comité consultatif de la PCD de la SRAP** : présidé par un membre de la direction du RRDS Canada. Conseille les responsables et, indirectement, la direction ainsi que le directeur scientifique et chef de la direction. Donne des conseils en matière de priorités au Groupe de travail sur les algorithmes et éventuellement à d'autres groupes de travail.

³ **Groupe de la modélisation et de la science de l'information** : soutient l'ensemble des groupes de travail et des initiatives stratégiques financées.

⁴ **Équivalents temps plein (ETP) financés par le réseau** : relèvent (directement ou indirectement) de l'un des membres de l'équipe des responsables ET se réunissent régulièrement en groupe avec le directeur de l'exploitation du RRDS Canada, auquel ils se rapportent également.

LÉGENDE

Lien de subordination direct

Mécanismes de rétroaction régulière, notamment pour le rôle de conseil

Organisme consultatif qui comprend des membres externes à l'organisation du RRDS Canada

Ressources internes et organismes décisionnels ayant pour mandat de soutenir la gestion et les activités du RRDS Canada

Comités permanents du conseil d'administration

Aperçu des organes de gouvernance et de gestion du RRDS Canada

Nom	Mandat et fonction	Poste dans la structure hiérarchique
Conseil d'administration <i>Prise de décisions</i>	<p>Donne des directives générales au Réseau de recherche sur les données de santé du Canada (« l'organisation »). Le rôle du conseil d'administration est d'agir dans l'intérêt supérieur de l'organisation par l'application efficace de pratiques de gouvernance exemplaires. Le conseil d'administration supervisera les activités commerciales et les affaires internes de l'organisation conformément aux lois en vigueur et aux politiques de l'organisation.</p> <p>Conformément au règlement administratif, le conseil d'administration aura au moins deux comités : le Comité des finances et le Comité des candidatures. D'autres comités spéciaux ou permanents du conseil d'administration peuvent être formés.</p>	Niveau de responsabilité le plus élevé. Le directeur scientifique et chef de la direction ainsi que l'ensemble des autres personnes et organismes relèvent directement ou indirectement du conseil d'administration.
Comité des finances <i>Consultatif</i>	Supervise et prépare régulièrement les rapports sur la situation financière de l'organisation; assure le lien avec l'expert-comptable nommé pour réaliser des audits ou des examens de l'organisation; supervise et assure le respect de toutes les obligations en matière de production de rapports qui peuvent être imposées à l'organisation par les bailleurs de fonds ou en vertu d'ententes ou d'accords de financement.	Relève du conseil d'administration.
Comité des candidatures <i>Consultatif</i>	Facilite l'élection des administrateurs ou leur désignation par acclamation lors de l'assemblée générale annuelle des membres.	Relève du conseil d'administration.

Nom	Mandat et fonction	Poste dans la structure hiérarchique
Secrétaire	Conformément au règlement administratif de l'organisation, le secrétaire est responsable du suivi et de la correspondance de l'organisation et agit comme gardien des livres, documents, registres et autres outils qui appartiennent à l'organisation. Le secrétaire supervise l'archivage des procès-verbaux de toutes les réunions du conseil d'administration et des rencontres des membres. Le secrétaire, ou un autre administrateur nommé à sa place, préside le Comité des candidatures.	Relève du conseil d'administration.
Directeur scientifique et chef de la direction <i>Prise de décisions</i>	Assure la gestion globale et la responsabilité financière du RRDS Canada; sert d'interlocuteur pour toutes les questions scientifiques. Responsable en dernier ressort de la prise de décisions lorsque les membres du RRDS Canada ne parviennent pas à atteindre un consensus.	Rend compte au conseil d'administration et préside le Comité exécutif et l'équipe des responsables du RRDS Canada.
Directeur de l'exploitation <i>Consultatif</i>	Responsable de veiller à l'atteinte des objectifs fixés par le RRDS Canada et de la gestion quotidienne de l'organisation; sert d'interlocuteur dans toutes les décisions opérationnelles et assure la supervision de tous les ETP financés.	Rend compte au directeur scientifique et chef de la direction.

Nom	Mandat et fonction	Poste dans la structure hiérarchique
<p>Conseil consultatif stratégique (Conseil stratégique) <i>Consultatif</i></p> <p><i>Remarque : n'a pas encore été formé</i></p>	<p>Donne des conseils sur les risques et perspectives stratégiques concernant les sujets relevés par le Conseil stratégique ou l'équipe de direction du RRDS Canada. Tient compte des différents points de vue de personnes qui n'interviennent pas directement dans le fonctionnement ou la gouvernance du RRDS Canada et par extension, de la Plateforme canadienne de données de la SRAP (PCD de la SRAP). Les discussions du Conseil stratégique peuvent porter sur :</p> <ul style="list-style-type: none"> • Les questions sur lesquelles le conseil d'administration a besoin d'un complément d'information pour faire avancer la prise de décisions et la planification, notamment les priorités de développement, allant des sujets sur les algorithmes aux mécanismes de soutien souhaités pour l'innovation en recherche • Les performances scientifiques du RRDS Canada, y compris la quantité et la qualité des activités de recherche et de leurs résultats, telles les publications et les présentations fournies en réponse aux questions et aux demandes des intervenants des systèmes de santé • Les recommandations à faire au conseil d'administration concernant les priorités pour l'année suivante 	<p>Conseille le conseil d'administration (à confirmer).</p> <p>Le directeur scientifique et chef de la direction participe en qualité d'observateur.</p>

Nom	Mandat et fonction	Poste dans la structure hiérarchique
Comité exécutif du RRDS Canada <i>Prise de décisions</i>	<p>Sous-groupe de l'équipe des responsables du RRDS Canada, assure la supervision scientifique et de la gestion des subventions des IRSC, dont il est responsable.</p> <p>Le Comité exécutif assure la direction scientifique et le maintien de l'excellence dans l'ensemble du RRDS Canada, en se concentrant sur les priorités recommandées par le Conseil consultatif stratégique. Le Comité exécutif assure la coordination opérationnelle des activités et des enjeux qui concernent l'ensemble des organismes membres du RRDS Canada.</p>	Rend compte au directeur scientifique et chef de la direction; supervise l'équipe des responsables du RRDS Canada.
Équipe des responsables du RRDS Canada <i>Consultatif</i>	<p>Comprend les sites répartis à l'échelle nationale, y compris tous les centres de données. Joue le rôle de communauté de pratique pour les centres de données de la SRAP et apporte une contribution au Comité exécutif. Veille à l'efficacité des communications à l'échelle du Réseau et à l'engagement continu envers le travail de la Plateforme canadienne de données de la SRAP. Les membres de l'équipe des responsables du RRDS Canada gèrent les ressources distribuées qui effectueront les tâches du RRDS Canada.</p>	Rend compte au Comité exécutif du RRDS Canada; supervise le Comité consultatif et les groupes de travail de la PCD de la SRAP.

Nom	Mandat et fonction	Poste dans la structure hiérarchique
<p>Conseil consultatif public (CCP) <i>Consultatif</i></p>	<p>Fournit des conseils stratégiques et transmet les points de vue appropriés du public sur les processus d'utilisation de données couplées complexes à des fins de recherche, sur les façons d'aborder davantage ces enjeux avec les patients et le public et sur les moyens de tenir compte des résultats de notre action dans les activités et les communications du RRDS Canada.</p> <p>Le CCP est soutenu par le Groupe de travail sur les activités de mobilisation du grand public qui a pour mission d'élaborer et de présenter la stratégie de mobilisation du grand public du RRDS Canada.</p>	<p>Relève du Comité exécutif et du conseil d'administration du RRDS Canada.</p>

Nom	Mandat et fonction	Poste dans la structure hiérarchique
<p>Comité consultatif de la Plateforme canadienne de données de la Stratégie de recherche axée sur le patient (PCD de la SRAP) <i>Consultatif</i></p>	<ol style="list-style-type: none"> 1. Formule des conseils à l'intention du RRDS Canada sur le développement des infrastructures de données et d'analyse et sur les priorités de la PCD de la SRAP. Le comité sera notamment appelé à cibler les algorithmes et les mesures prioritaires, à examiner et à approuver les recommandations concernant le répertoire des banques de données et le répertoire d'algorithmes, et à conseiller le Groupe de travail sur les algorithmes et les données harmonisées et d'autres groupes de travail de la PCD de la SRAP, au besoin. 2. Sert de mécanisme grâce auquel les diverses entités financées par la SRAP pourront : <ul style="list-style-type: none"> • Signaler les besoins de leurs entités respectives en matière de données et d'information, formuler des recommandations aux responsables de la PCD de la SRAP sur les occasions stratégiques et les risques, y compris en ce qui a trait à l'harmonisation stratégique des objectifs et des activités de recherche entre les entités et la PCD de la SRAP, et cerner les occasions de collaboration favorisant l'atteinte d'objectifs communs. • Recevoir de l'information et des mises à jour sur les progrès et les activités de la PCD de la SRAP et les communiquer aux membres et aux entités et organisations qu'ils représentent. 	<p>Relève de l'équipe des responsables du RRDS Canada; conseille le Groupe de travail sur les algorithmes et les données harmonisées. Présidé par un membre du Comité exécutif du RRDS Canada; le directeur scientifique et chef de la direction participe en qualité d'observateur.</p>

Organismes membres du RRDS Canada

Aux termes du règlement administratif, les organismes membres figurent dans une liste tenue par le Comité des candidatures et comprend les organismes responsables de gérer les ressources distribuées qui effectuent les tâches de l'organisation.

- Unité de soutien de la SRAP de l'Alberta
- Institut canadien d'information sur la santé (ICIS)
- Centre for Health and Community Research, Université de l'Île-du-Prince-Édouard
- George and Fay Yee Centre for Healthcare Innovation (CHI), Université du Manitoba
- Groupe de recherche interdisciplinaire en informatique de la santé (GRIIS)
- Health Data Nova Scotia (HDNS), Université Dalhousie
- Hotìì ts'eeda : Unité de soutien de la SRAP des Territoires du Nord-Ouest
- ICES
- Institut national d'excellence en santé et en services sociaux (INESSS)
- Maelstrom Research
- Manitoba Centre for Health Policy (MCHP), Université du Manitoba
- New Brunswick Institute for Research, Data and Training (NB-IRDT)
- Newfoundland & Labrador Centre for Health Information (NLCHI)
- Unité de soutien de Terre-Neuve-et-Labrador (NL SUPPORT)
- Unité de soutien de la SRAP du Québec
- Population Data BC, Université de la Colombie-Britannique
- Saskatchewan Health Quality Council (HQC)
- Statistique Canada (StatCan)

Comité exécutif du RRDS Canada

Nom	Province ou territoire	Site	Courriel
Alan Katz	Manitoba	Manitoba Centre for Health Policy	Alan_Katz@cpe.umanitoba.ca
Alison Paprica	Ontario	ICES	alison.paprica@ices.on.ca
Brent Diverty	Fédéral	Institut canadien d'information sur la santé (ICIS)	BDiverty@icis.ca
Charles Victor	Ontario	ICES	charles.victor@ices.on.ca
Frank Gavin	Ontario	Président, Conseil consultatif public	frankgavin@rogers.com
Jean-François Ethier	Québec	Université de Sherbrooke	ethierj@gmail.com
Jennifer Walker	Ontario	ICES, Université Laurentienne	jenniferwalker@laurentian.ca
Kim McGrail	Colombie-Britannique	Population Data BC	kim.mcgrail@ubc.ca
Michael Schull	Ontario	ICES	michael.schull@ices.on.ca
Ted McDonald	Nouveau-Brunswick	NB Institute for Research, Data and Training	tedmcdon@unb.ca